

# Koersnotitie Agrifood: Toekomst voor de Gelderse boer

13 mei 2020

## Essay: Wenkend perspectief voor de land- en tuinbouw in Gelderland

Het is 2030. De agrarische sector in Gelderland floreert. De agrarische opleidingen barsten uit hun voegen, want vele jongeren dromen ervan om boer te worden. Je hebt dan ook een goed inkomen en veel waardering als boer, de producent van ons voedsel en de beheerder van het landschap waar we ontspannen en genieten. Gelderland is internationaal koploper in het efficiënt produceren van voedsel waarbij kringlopen zijn gesloten. In de Gelderse landbouw gaan economie en ecologie hand in hand.

De *grondgebonden boeren* zijn gespecialiseerd in natuurinclusieve<sup>1</sup> kringloop<sup>2</sup> landbouw. Veeteelt, tuinbouw en akkerbouw vinden plaats in evenwicht met het natuurlijke systeem, waardoor de biodiversiteit enorm is toegenomen. Bij keuzes in relatie tot de groen-blaauwe dooradering van het landschap gaan we uit van de balans tussen het toekomstperspectief van de agrarische sector, de waterkwaliteit en -kwantiteit en de natuur. De teruggang van insecten is gestopt, het water is schoon, de veerkracht van de bodem is hersteld en de weidevogels broeden weer in groten getale. De bodem wordt benut voor CO<sub>2</sub>-opslag in de vorm van organische stof. De Gelderse grondgebonden<sup>3</sup> bedrijven hebben stabiele inkomsten door een eerlijke prijs voor hun producten, de boerderijverkoop, uit energieproductie, recreatie en toerisme en uit vergoedingen, die zij ontvangen voor landschapsbeheer. Niet alleen boeren zijn en voelen zich hiervoor verantwoordelijk, maar de hele

<sup>1</sup> Natuurinclusief: Een economisch rendabel landbouwsysteem, dat optimaal beheer van natuurlijke hulpbronnen duurzaam integreert in bedrijfsvoering, inclusief zorg voor ecologische functies en de biodiversiteit op en om het bedrijf.<sup>1</sup> Hierbij wordt in Gelderland onderscheid gemaakt in vier niveaus:

Wettelijk	Basis natuurinclusief	Bewust natuurinclusief	Best natuurinclusief
Er wordt voldaan aan wettelijke verplichtingen, verder wordt in de bedrijfsvoering geen rekening gehouden met biodiversiteit.	Door op een deel van het bedrijf maatregelen te treffen voor specifieke soorten wordt biodiversiteit bevorderd, bijvoorbeeld door struweel of akkerranden aan te leggen, maar ook door nestkastjes op te hangen of door erfbeplanting.	Dit is een stap richting grondgebondenheid: op het bedrijf wordt gestuurd op verbetering van de functionele biodiversiteit door verbetering van bodem-, gewas- en diercycli, naast het ruimte geven voor natuurlijk gedrag van dieren, beheer van landschapselementen als ondersteuning voor de functionele agrobiodiversiteit en maatregelen ten aanzien van specifieke soorten.	Het bedrijf is vergaand grondgebonden, waarbij kringlopen geoptimaliseerd zijn en natuur en landschap onderdeel zijn van de bedrijfsvoering. Er zijn bijvoorbeeld kruidenrijk grasland, robuuste koeienrassen en plas-draszones. Deelname in een gebiedscollectief met ambitieuze gebiedsbeheerplannen voor groenblauwe door-adering en soortenbeheer versterken de resultaten.

<sup>2</sup> Kringlooplandbouw is een vorm van duurzame landbouw waarbij de kringloop van mineralen gesloten is. Dit houdt in dat alle mineralen die door de landbouw uit een gebied verdwijnen ook weer teruggebracht worden in het gebied. Er wordt op een zo efficiënt mogelijke manier gebruikgemaakt van de beschikbare hulpbronnen en de boer probeert de uitstroom en instroom van deze hulpbronnen gelijk te houden.

<sup>3</sup> Grondgebonden bedrijf: een agrarisch bedrijf waarvan de productie geheel of hoofdzakelijk afhankelijk is van het voortbrengend vermogen van onbebouwde grond in de directe omgeving van het bedrijf. Afhankelijkheid van de grond kent hierbij de volgende aspecten: voederwinning, mestafzet en het bieden van een natuurlijk substraat voor plantaardige teelten.

keten van voedselverwerkers en detailhandel werken hieraan mee waardoor de boer verzekerd is van een duurzaam verdienmodel waarbij investeringen in de omgeving een integraal onderdeel van zijn business case zijn. De vrijgekomen agrarische bebouwing is in trek bij een grote diversiteit aan innovatieve kleinschalige ondernemingen, zoals in de toeristische sector, de zorg, energieproductie of natuurontwikkeling en andere innovatieve en duurzame initiatieven. De vele initiatieven hebben ervoor gezorgd dat de sociale structuren behouden zijn en waar nodig versterkt.

*De niet grondgebonden landbouwbedrijven* ontwikkelen zich steeds meer tot high tech bedrijven<sup>4</sup> waar met minimaal grondstoffenverlies efficiënt voedsel wordt geproduceerd. Deze high tech, agrarische bedrijven concentreren zich op agrarische bedrijventerreinen. Zeker in de tuinbouw ligt de productie hoog en levert dit een grote bijdrage aan de export. De kennis hierover wordt tot ver over de grenzen gedeeld en heeft ook zijn invloed op duurzame teelten van voedsel, dat door Nederland wordt geïmporteerd zoals bijvoorbeeld sojaolie en tropische vruchten.

Gelderlanders zijn trots en verbonden met de agrarische sector, doordat niet alleen wordt verteld wát er in ons voedsel zit, maar het ook transparant is hoe het wordt geproduceerd. Het dierenwelzijn is hierdoor verbeterd. Veel mensen hebben een abonnement bij een lokale coöperatie die wekelijks verse groenten, zuivel, eieren en vlees levert. Steeds vaker komt het vlees uit de fabriek als kweekvlees. Ook de klimaatverandering heeft zijn invloed op de agrarische sector. Het onderzoek naar gewassen die beter bestand zijn tegen droogte en extreme weersomstandigheden is in volle gang en heeft tal van winstgevende en duurzame alternatieven opgeleverd. Ook zien we steeds meer eiwitrijke gewassen, om te voldoen aan de vraag naar plantaardige eiwitten in ons dieet. Deze verandering is ingezet door topkoks, maar ook door ambassadeurs uit de sport en influencers, waardoor plantaardige eiwitten een groeiend aandeel hebben in ons dieet, in zowel de horeca, de catering en bij mensen thuis. In de steden worden boerenmarkten steeds populairder.

Onze Gelderse oplossingen voor een duurzame voedselproductie in evenwicht met het natuurlijk systeem vinden hun weg over de wereld. De topkwaliteit en betrouwbaarheid van onze voedselproductie maakt dat we concurrerend blijven op de internationale markt. Want voedsel is emotie, de betrouwbaarheid van voedsel is leidend.

## **Toekomst voor de Gelderse boer**

### **Inleiding**

In deze koersnotitie “Toekomst voor de Gelderse boer” schetsen we de ontwikkelingsrichting die wij voor ogen hebben voor de agrarische sector. Hierin schetsen we kort de aspecten waar we als provincie op willen inzetten. Samen met partijen uit het veld willen we verder invullen hóe we dat gaan doen, en waar onze rol doorslaggevend is. Op dat moment worden doelen en instrumenten ook concreter. Dit doen we nadat we overeenstemming hebben over deze koers.

### **Het belang van onze agrarische sector**

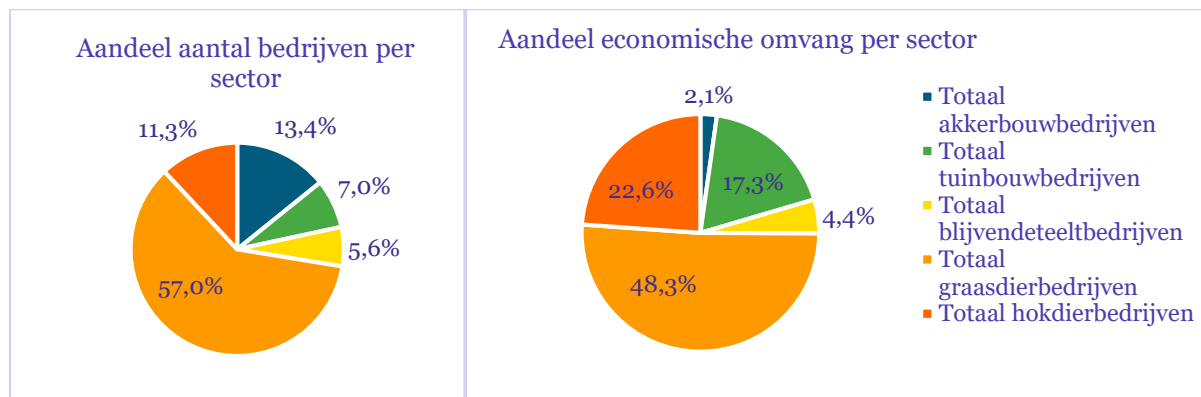
De combinatie van cultuur, natuur en de diversiteit van het agrarische landschap zijn kenmerkend voor Gelderland. De agrarische sector is van oudsher een belangrijk onderdeel van de Gelderse identiteit. Ruim de helft van ons grondgebied is agrarisch en wordt enerzijds getekend door de graslanden in gebruik door de melkveesector en anderzijds doordat alle agrarische sectoren in Gelderland vertegenwoordigd zijn: veeteelt, akkerbouw, glastuinbouw en fruitteelt en agroforestry. Zelfs de

---

<sup>4</sup> High tech landbouw: industrieel, vaak niet grondgebonden, hoogproductieve landbouw met een gesloten kringloop.

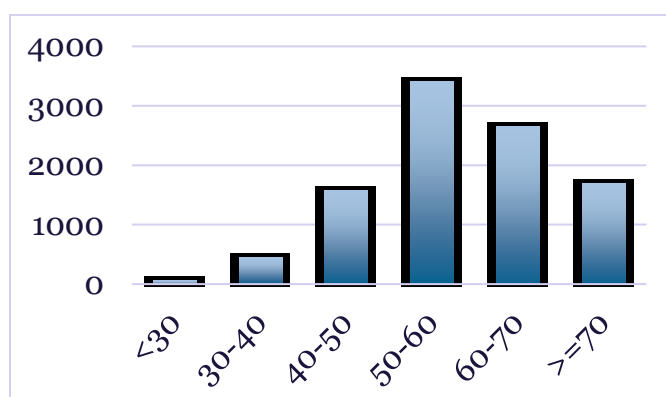
aanwezigheid van de fruitteelt leidt tot een toeristische attractie in de Betuwe (bloesemtocht in het voorjaar en fruitcorso). De mascotte van Tiel (Flipje Tiel) dankt haar bestaan aan het fruit.

In Gelderland is de veeteelt, en daarin de melkveehouderij, het meest bepalend voor het landschap. Ongeveer 65% van het agrarisch cultuurgrond wordt ingezet als grasland of en voor de productie van groenvoergewassen (zoals mais en bieten). De Gelderse vleeskalverhouderij is nu niet grondgebonden en neemt minder ruimte in, maar met een aandeel van 46% van de Nederlandse vleeskalveren in Gelderland, is dit een omvangrijke sector voor Nederlandse begrippen. Van de pluimveesector bevindt zich 16% in Gelderland, voor de geitenhouderij is dit 24%.



Met circa 10% akkerbouw is deze sector qua grondoppervlak in Gelderland bescheiden. Dit is 5% van het Nederlandse aandeel aan akkerbouw. In de beweging naar kringlooplandbouw is samenwerking tussen en veeteelt en akkerbouw essentieel waarin uit de veeteelt de grondstoffen komen voor de akkerbouw, en de (rest)producten uit de akkerbouw voer zijn voor het vee.

Opvallend is de leeftijdsopbouw van de boer: de helft van de 9000 boeren zijn 60 jaar of ouder. Dat betekent dat er in de komende 10 jaar het aantal boeren halveert: elke dat stopt een boer in Gelderland. Dat betekent dat de hoeveelheid leegstaande agrarische bebouwing (VAB's) sterk toeneemt, met verrommeling van het landschap en risico op ondermijning tot gevolg.



Het Rivierengebied is een belangrijk tuinbouwcluster waar voedsel en sierplanten op hoogwaardige wijze wordt geproduceerd in de kassen. De clustering van de kassencomplexen die we de afgelopen jaren hebben ingezet werkt en heeft geleid tot de meest moderne glastuinbouw van Nederland. Naast ruimtelijke voordelen kunnen de kassen eenvoudiger energieneutraal worden en bijdragen aan de

energietransitie. Ook laanbomenteelt en champignonteelt zijn goed vertegenwoordigd in Gelderland. De fruitteelt is kenmerkend voor de Betuwe. Het gros van de productie is bestemd voor de export. Dit geeft aan dat door Nederland een toonaangevende kwaliteit wordt geleverd. Binnen met name de fruitteelt zien we dat de beperkingen op het gebruik van gewasbeschermingsmiddelen tot steeds grotere toepassing van teelt ondersteunende voorzieningen leidt wat ertoe leidt dat de 5000 ha fruit de komende 10 jaar mogelijk onder zeil gaat. Het toenemende knelpunt van waterbeschikbaarheid zal daarnaast kunnen leiden tot het versneld invoeren van de gotenteelt. Met name de droge zandgronden zullen hierin de glastuinbouw volgen en daarmee nog maar 40% van de watergift nodig hebben. Nadeel is dat de bodem alleen maar een draagkrachtfunctie heeft. Dit geldt ook voor de laanboomteelt waar de containerteelt steeds meer een vlucht neemt. In verband met de impact op de omgeving volgen we deze ontwikkelingen zijn we in contact met de gemeenten waar dit speelt.

Agroforestry is een landbouwsysteem waarbij bomen en houtige gewassen (meerjarige gewassen) gecombineerd worden met akkerbouw of groententeelt (eenjarige gewassen) of veeteelt op één perceel. Door deze teelten te combineren kan de weerbaarheid van het landbouwsysteem worden verhoogd. Deze nu nog bescheiden vorm van landbouw sluit goed aan bij ons bomen- en bosbeleid. Ze kan extra gestimuleerd in bijvoorbeeld bufferzones rond Natura 2000 gebieden. De verschillende agroforestry-systemen kunnen sterk van elkaar verschillen. We onderscheiden hierbij:

- Strokenlandbouw: een combinatie van houtige gewassen en eenjarige gewassen,
- Bosweides: een combinatie van veeteelt (pluimvee, graasdieren) met noten- en fruitbomen
- Oeverstroken: lijnvormige beplantingen langs bijvoorbeeld watergangen en
- Voedselbossen: een landbouwsysteem bestaande uit een gelaagde structuur met een hoge biodiversiteit en die qua functies het dichtst bij een natuurlijk bos staat.

Door het combineren van teelten binnen de agroforestry systemen kan de hectare opbrengst stijgen. De combinatie van veeteelt met noten- en fruitbomen is nu al interessant en wordt steeds meer toegepast. Zoals bijvoorbeeld Nextgarden in Lingewaard en het voedselbos in Groesbeek.

Van het aantal bedrijven in Gelderland behoort 5,8% tot de primair sector, goed voor 2,7% van de banen in Gelderland. De Gelderse bedrijven in de primaire land- en tuinbouw hebben een bruto toegevoegde waarde van 2,5%, dit is 0,5% meer dan in 2010.

Naast de primaire sector zijn veel aan de agrarische sector toeleverende en verwerkende industriële bedrijven in Gelderland gevestigd met hoofdkantoren en/of productielocaties, zoals Friesland Campina research, ForFarmers, CRV, Qlip, Agrifirm, De Heus, Barenbrug, Van Drie-groep, DenKavit, Vion, Kaweco, Slootsmid, Moba, Kaak, Kwetters, Van Beek Group, Struik etc etc. Deze bedrijven opereren internationaal maar zijn voor hun omzet afhankelijk van de boeren en voedselverwerkende bedrijven in Gelderland. Ze leveren een belangrijke bijdrage aan de Gelderse werkgelegenheid. Daarmee is de agrarische sector inclusief de de toeleverende en voedselverwerkende industrie (deels ook afhankelijk van import) en kennisinstellingen zoals de WUR naar schatting goed voor circa 10% van de Gelderse werkgelegenheid. In de glastuinbouw is er een toename van het aantal arbeidsmigranten. Binnen het inpassingsplan voor de Bommelerwaard wordt bekeken of de provincie hier een rol in heeft.

De Provincie Gelderland zet zich in voor belangrijke maatschappelijke waarden zoals landschap, biodiversiteit, gezonde leefomgeving, de regionale economie, leefbaarheid en een goed klimaat. Dit is beschreven in Gaaf Gelderland. De agrarische sector is in het landelijk gebied volledig verweven met deze kwaliteiten en is daarom essentieel voor het halen van de doelen die samenhangen met deze waarden. Daarnaast onderhouden de boeren het landschap en is de sector medebepalend voor de lokale leefbaarheid. Het is daarom van belang dat boeren hun economische positie kunnen behouden en ondersteund worden in hun concurrentiepositie. Met het programma Agrifood geven we de boerenbedrijven toekomstperspectief. In de realisatie van onze ambities vertrekken we vanuit de boer,

we faciliteren boeren<sup>5</sup> bij het inspelen op de veranderingen in de samenleving, zodanig dat maatschappelijke waarden behouden blijven. We helpen daarom boerenbedrijven met hun toekomstplannen, in dialoog met hun omgeving. In de tuinbouw loopt al een uitgebreid programma Scholing en arbeidsmarkt om met ondernemers te kijken wat nodig is om toekomstperspectief te houden voor jezelf als ondernemer en voor de onderneming.

### De doelen van ons beleid

Boeren en tuinders kunnen naast hun rol voor de economie van ons land een bijdrage leveren aan het oplossen van maatschappelijke vraagstukken op het snijvlak van landbouw, natuur en milieu. De landbouw is en blijft een belangrijke drager voor de sociaal-economische en landschappelijke structuur van het platteland. Een economische gezonde, ecologisch duurzame en maatschappelijk gewenste land- en tuinbouwsector is essentieel om te kunnen beschikken over een toekomstbestendige voedselvoorziening in Nederland. Daarom willen we bijdragen aan een natuurinclusieve kringlooplandbouw met een duurzaam verdienmodel.

We werken aan een voedselproductie met herstel van biodiversiteit, landschappen en kringlopen. De richting die ons voor ogen staat is een natuurinclusieve kringlooplandbouw met een duurzaam verdienmodel:

*Een economisch rendabel landbouwsysteem dat optimaal beheer van natuurlijke hulpbronnen duurzaam integreert in de bedrijfsvoering, inclusief de zorg voor ecologische functies en de biodiversiteit op en om het bedrijf.*

Bron: Coalitieakkoord Samen voor Gelderland 2019

Gelderland heeft de potentie om koploper te zijn in het op een duurzame wijze produceren van biomassa, en gezond voedsel in het bijzonder en de daarvoor noodzakelijke kennis te ontwikkelen. Dit is een uitdagende opgave op het internationale niet overal gelijke speelveld, waarbij de voordelen in Nederland liggen op het vlak van een gunstig klimaat, goede infrastructuur, een groot afzetgebied en hoge kennis en opleidingsniveau in de agrarische sector. We willen die uitdaging aan gaan en de boer helpen om te innoveren en te komen tot een duurzaam verdienmodel, daarbij bijdragend aan de maatschappelijke waarden in Gelderland. Ons uitgangspunt daarbij is dat we initiatieven en ontwikkelingen stimuleren die leiden tot robuuste oplossingen.

Onze ambitie is dat Gelderland in 2050 klimaatneutraal is en Gelderland is ingericht en aangepast op het veranderend klimaat. De glastuinbouw heeft zelfs de ambitie om in 2040 klimaatneutraal te zijn. Een circulaire economie is daarbij het uitgangspunt. Er is dan sprake van een grote biodiversiteit ook buiten de natuurgebieden. In 2030 zijn er al concrete resultaten geboekt: de broeikasgasemissie is dan met 55% afgenomen ten opzichte van 1990, het afval is met 50% gereduceerd en 75% van de Vogel- en Habitatrichtlijn doelen zijn gehaald. Hierbij heeft de vermindering van de stikstofdepositie een hoge prioriteit. De waterkwaliteit voldoet in 2027 aan de opgave voor de kaderrichtlijn water. In overeenstemming met de bodemstrategie wordt de bodem duurzaam beheerd, onder meer voor een goede bodembiodiversiteit<sup>6</sup>.

Nederland is in sommige landbouwsectoren, zowel in de vlees- als akker- en tuinbouwsector, mede dankzij het gunstige klimaat koploper in de wereld door een goede kwaliteit en of hoge hectareopbrengst. De Nederlandse veeteelt is wel sterk afhankelijk van de import van plantaardige grondstoffen. Daarmee gebruiken we meer grond dan in Nederland beschikbaar is. We zien ook dat

<sup>5</sup> Moet het woord boer bedoelen we in deze brief alle ondernemers in de primaire agrarische sector, dus ook tuinders, fruitelers, champignonkwekers, laanboomtelers, etc

de gronddruk in het landelijk gebied ook toeneemt door de vraag naar ruimte voor bijvoorbeeld energieproductie, waterberging en woningen. Ook het veranderend klimaat vraagt om aanpassingen en mogelijk om ruimte.

De kennis over het hightech landbouwsysteem is een belangrijk exportproduct. Juist in een dichtbevolkt land als Nederland is de noodzaak hoog om emissies te minimaliseren en kringlopen lokaal en regionaal te sluiten. Daarom willen we stappen zetten naar meer grondgebonden landbouw en stimuleren wij ontwikkelingen naar een landbouw waarbij de economische, ecologische en maatschappelijke belangen in balans zijn. Omdat het per sector en per gebied verschilt wat nodig is om onze ambities te realiseren, kiezen wij voor een gebiedsgerichte aanpak.

De boeren hebben niet in hun eentje de invloed en positie om het systeem te keren. Hiervoor is de hele (voedsel)keten of (landbouw)sector verantwoordelijk, dus van voedselproducent, voedingsmiddelenindustrie, retail tot consument en van broederij tot slachterij.

Als provincie hebben we als medeoverheid een kaderstellende rol en ook een faciliterende, stimulerende rol. Van wetgever tot prestatiebeloner, launching customer tot investeerder of van voorlichter tot sponsor. Samen met Rijk, waterschappen en gemeenten geven we invulling aan de wettelijke taken met betrekking tot de agrarische sector. Samen met de sector zoals ze bijvoorbeeld verenigd zijn in het Landbouw Collectief en andere belanghebbenden, maar ook op lokaal niveau met gezinsbedrijven en jonge startende boeren bepalen we de stappen die nodig zijn op weg naar een toekomstbestendige landbouw.

#### Samenvattend:

In 2030 zijn Gelderse boerenondernemers fit voor de toekomst:

- Elke boerenondernemer draagt bij aan brede maatschappelijke opgaven;
- Elke boerenondernemer heeft een actueel ondernemingsplan voor zijn bedrijf, met daarin een goed verdienmodel en een goed businessmodel;
- Er is daardoor meer continuïteit voor gezinsbedrijven;
- Elke boerenondernemer heeft een sterke positie in de keten.

#### **Strategie**

Met ruim de helft van de oppervlakte van Gelderland aan landbouwgronden, zien we dat agrarische bedrijven een essentiële rol kunnen vervullen bij het halen van de doelen uit Gaaf Gelderland. Gezinsbedrijven hebben we hoog in het vaandel, want juist deze bedrijven staan in verbinding met de omgeving en zijn essentieel voor een vitaal platteland. Jonge startende boeren en nieuwe (burger) initiatieven hebben onze speciale aandacht. We richten ons op het versterken van de agrarische sector door de sector in zijn geheel te verduurzamen - ketenbreed. De toekomst zien wij niet in schaalvergroting maar in waardevermeerdering, zodat de omvang van het boerenbedrijf past bij het ondernemerschap van een gezinsbedrijf. Wij geloven dat we de beste resultaten bereiken door het peloton van gangbare boeren in zijn geheel te helpen bewegen richting meer natuurinclusieve kringlooplandbouw. Bij niet grondgebonden landbouw ligt de focus op het helpen sluiten van kringlopen. We belonen en waarderen bedrijven voor hun inzet voor landschap en biodiversiteit. Uitgaande van de Gelderse waarden willen we de agrarische sector toekomstperspectief geven.

Wat daarvoor nodig is hangt af van de lokale omstandigheden. Daarom werken we gebiedsgericht.

Wij zien de volgende randvoorwaarden om succesvol te zijn:

- Voor een wenkend toekomstperspectief voor de agrarische sector is stabiel langetermijn beleid essentieel. Alleen dan kunnen boeren investeringsbeslissingen nemen die aansluiten bij afschrijvingstermijnen en herstellen we het vertrouwen. Dit betekent dat we bereid zijn met sectoren in Gelderland afspraken te maken die de sector die vertrouwen en een goed toekomstperspectief geven voor de boer. Dat betekent dat we verder kijken dan deze coalitieperiode.
- Boeren hebben ook voldoende grond nodig voor een goed toekomstperspectief. Grondgebondenheid is de basis voor natuurinclusieve kringlooplandbouw. Hierbij maken we meer weidegang mogelijk en meer veevoederproductie in de directe omgeving. Grond is ook nodig voor startende jonge boeren en voor initiatiefnemers van nieuwe agrarische concepten zoals Herenboerderijen of Agroforestry. We willen verkennen of en hoe ons grondbeleid kan bijdragen om de beweging naar richting natuurinclusieve kringlooplandbouw te maken. In de glastuinbouw hebben we de afgelopen 10 jaar ervaring opgedaan met actief grondbeleid onder de noemer herstructurering glastuinbouw. Hierin heeft de provincie stevig geïnvesteerd. Het resultaat is de concentratie van de glastuinbouw in daarvoor aangewezen gebieden. De inzet voor het glastuinbouwgebied Bergerden is nog van veel langer terug. De vorderingen zijn zodanig dat de inzet nu beperkt gaat worden ten faveure van de energietransitie.
- De omvang van gezinsbedrijven is de schaalgrootte, die past bij Gelderland. Het vakmanschap van de ondernemer(s) bepaalt het succes van het bedrijf. Wij versterken het ondernemerschap en vakmanschap gericht op waardetoevoeging in plaats van schaalvergroting, zodat de omvang van het boerenbedrijf blijft passen bij het ondernemersgezin. We richten ons daarbij via de gebiedsprocessen en persoonlijke keukentafelgesprekken vooral op die gebieden waar de omgeving kansen biedt of juist om creativiteit vraagt. Een uitzondering daarop is de tuinbouw. In deze sector verdwijnt het gezinsbedrijf. Het zijn bedrijven met personeel en veel seizoenswerkers.
- We werken integraal: we werken aan een toekomstbestendige landbouw waarbij we oog hebben voor de integrale vraagstukken waar de boer mee te maken heeft. Dat betekent dat we in gesprek met de boer redeneren vanuit het toekomstperspectief van de boer in relatie tot zijn omgeving samen met gemeenten en de regio en in samenhang met de andere opgaven zoals energie transitie, woning, bedrijven, bos en herstel van biodiversiteit of landschap.

### **Hoe gaan we dit doen: onze rol**

Om onze doelen te realiseren bouwen we ons beleid op drie pijlers:

1. Ontwikkelkansen,
2. Ruimte, en
3. Duurzame verdienmodellen.

Deze dragen gezamenlijk bij aan de doelen van Agrifood en daarmee van het coalitie-akkoord en Gaaf Gelderland. Veel maatschappelijke ontwikkelingen hebben invloed op de agrarische sector. Niet alleen de recente COVID-19 crisis, maar ook transities zoals de energietransitie, biodiversiteit, klimaatadaptatie, leefbaarheid en de regionale economie. De samenhang met deze maatschappelijke ontwikkelingen wordt in het uitvoeringsprogramma dat volgt uit deze koers verder uitgewerkt en geconcretiseerd. Jonge startende boeren hebben daarbij onze bijzondere aandacht.

Zoals aangegeven is ons uitgangspunt dat we ontwikkelingen stimuleren die leiden tot een robuust systeem waarin investeringen van boeren in de Gelderse waarden aantrekkelijk zijn omdat dit leidt tot een duurzaam verdienmodel.

De provinciale rol en meerwaarde zien we hierbij op een aantal vlakken:

- Het initiëren of ondersteunen van gebiedsprocessen. Hierbij voeren we keukentafelgesprekken en geven we de mogelijkheid om een bedrijfsontwikkelplan op te stellen.

- Het stimuleren van innovaties waarbij we waar mogelijk gebruik maken van het Europees Gemeenschappelijk Landbouwbeleid en de POP-gelden.
- Een investeringsfonds om nieuwe initiatieven te helpen in de opstartfase.
- Grondbeleid om via ruilverkaveling de grondgebondenheid te vergroten en ruimte te geven voor nieuwe initiatieven.
- Convenanten sluiten met onder andere ketenpartners en boeren voor een lange perspectief en een duurzaam verdienmodel.
- (Lobby)partner daar waar regelgeving belemmerend werkt op de ingeslagen richting.
- Kennisdeling en het ondersteunen van netwerken.

### **Pijler 1: Ontwikkelkansen**

De landbouwsector heeft de afgelopen decennia zowel in de veeteelt, akkerbouw, fruitteelt als de glastuinbouw een forse ontwikkeling doorgemaakt, waarbij met kennis en techniek productieprocessen zijn geoptimaliseerd. Dit heeft geleid tot productieverhoging, schaalvergroting en tot het beperken van emissies naar water, bodem en lucht van zowel nutriënten als bijvoorbeeld restanten van geneesmiddelen en gewasbeschermingsmiddelen. Dit was de inzet van boeren en tuinders maar ook van toeleveranciers die voor een belangrijk deel ook in Gelderland gevestigd zijn. De ontwikkeling van de sector wordt door ons in de toekomst ondersteund, waarbij de komende jaren de nadruk ligt op de ontwikkelingen die passen bij de continuïteit van volwaardige gezinsbedrijven en de maatschappelijke opgaven. Bij dit missiegedreven innovatiebeleid wordt productieverhoging en schaalvergroting als doel vanuit de provincie losgelaten. Innovaties die bijdragen aan de continuïteit van het bedrijf en het verbeteren van de omgevingskwaliteiten en een bijdrage leveren aan de energietransitie worden juist wel ondersteund, ook als dit niet persé regionale economische groei oplevert. Wij zoeken daarbij de aansluiting bij het Missiegedreven topsectoren- en innovatiebeleid van het Rijk.

Als onderdeel daarvan stimuleren we de verbinding tussen de agrarische primaire sector en het Agrifood 2030 programma van de stichting Foodvalley NL. De doelen van AgriFood 2030 richten zich op duurzaam geproduceerd gezond voedsel, eiwittransitie en kringlooplandbouw. Foodvalley NL ondersteunt in dat kader partijen bij internationale handelsrelaties, acquisitie van bedrijven en talent, ontsluiting van kennis en gedeelde onderzoeksfaciliteiten en het ondernemerschap. De voedingsmiddelenindustrie en kennisinstellingen zijn goed vertegenwoordigd in dit netwerk. Wij willen de primaire sector van boeren en tuinders hieraan verbinden om de ontwikkelingen te versnellen.

Gelderland ontwikkelt zich tot de Agro-proeftuin van Nederland. Het agro-innovatie-ecosysteem in Gelderland wordt versterkt, waarbij het zwaartepunt zal liggen in de twee in Gelderland door het Ministerie van LNV aangewezen agro-innovatie regio's: FoodValley en de Achterhoek. De Gelderse Agro-innovatiecentra van nationale betekenis, die nauw samenwerken met de boeren en tuinders in de regio, worden ondersteund. Er komen vele experimenteellocaties en haalbaarheidsonderzoeken. Agro-innovatiemakelaars zullen initiatieven van de grond trekken en boeren, bedrijven, onderwijsinstellingen (mbo, hbo en wo), overheden en onderzoeksinstituten bij elkaar brengen om marktintroductie te versnellen. Belangrijke thema's zijn nieuwe (eiwit-)teelten, emissiereductie, precisielandbouw, vierkantsverwaarding, biodiversiteit en welzijn en gezondheid van mens en dier.

Extra aandacht gaat uit naar de jonge boeren. We ondersteunen hen bij het starten van een nieuw bedrijf of bij bedrijfsovername.

### **Pijler 2: Ruimte**

Nieuwe verdienmodellen en ontwikkelkansen voor agrarische bedrijven zullen uiteindelijk een plek moeten krijgen in de Gelderse ruimte.

We richten ons daarbij op die kansrijke gebieden waar het toekomstperspectief van de boeren het meeste onder druk staat. Wij denken aan kwetsbare Natura2000 gebieden, droogtegevoelige



gebieden, grondwaterbeschermingsgebieden of gebieden waar wensen zijn voor energietransitie of kansen liggen voor herstel van biodiversiteit of landschap. Juist in deze gebieden willen we richting en ruimte geven aan de boeren die ondernemen onder de meer complexe omstandigheden.

In deze kansrijke gebieden doorlopen we integrale gebiedsprocessen. Zonder voorbeelden te noemen sluiten we zoveel mogelijk aan op bestaande netwerken en vele lopende gebiedsprocessen die zijn opgestart vanuit de gebiedsagenda's, of vanuit de themaprogramma's water, droogte, natuur etcetera. Samen met de agrarisch ondernemers en andere stakeholders in het gebied bepalen we vanuit de lokale omstandigheden welke ontwikkelingskansen er zijn voor de boeren. In bijeenkomsten en in één op één keukentafelgesprekken door ervencoaches helpen we ondernemers die dat willen met een bedrijfsplan "Fit for the Future". We kijken samen met het gebied en de ondernemers hoe de beweging naar een meer natuurinclusieve kringlooplandbouw vorm kan worden gegeven. Zowel de focus als het niveau hangen af van de lokale omstandigheden en de wensen van de boer, variërend van invullingen van een deel van het bedrijf met bijvoorbeeld een strook kruidenrijke akkerrand, tot een volledig gesloten kringloop zoals Natuurboeren. Draagvlak in een gebied, en een gezonde dosis energie, zijn daarin belangrijk.

Keukentafelgesprekken zijn hierin onmisbaar om de verhalen en de mogelijkheden van de individuele agrarische ondernemer te bespreken. Maar de aanpak is breder; ook andere partijen, zoals overheden, waterschappen, bedrijven en terreinbeheerders, maken deel uit van een gebiedsproces binnen de kansrijke gebieden. Het koppelen van (financiële) mogelijkheden vanuit de provinciale programma's met die van andere partners is namelijk noodzakelijk om tot een integrale gebiedsaanpak te komen. Een gebiedsproces krijgt vorm in gebiedsagenda's, waarin afspraken worden gemaakt met alle partijen en integraal wordt gekeken naar oplossingen waarbij een duurzaam agrarisch ontwikkelingsperspectief centraal staat.

Naast de verdienmodellen en ontwikkelkansen vragen ook de vrijkomende agrarische bebouwing (VAB's) om een oplossing. Dagelijks stoppen boeren en komen agrarische gebouwen in het landelijk gebied leeg te staan. Om verrommeling en ondermijning tegen te gaan willen we uitwerken hoe de provincie bij kan dragen om deze ontwikkeling tegen te gaan. Hierbij kijken we ook naar raakvlakken met bijvoorbeeld woningbouw, regionale economie, maar ook naar kansen voor asbestsanering in geval van sloop of energietransitie.

### *Regelruimte*

Nog te vaak worden innovaties en natuurinclusieve landbouw beperkt of vertraagd door regelingen, waardoor duurzame perspectieven voor agrarische bedrijven niet bereikbaar zijn. Voorbeelden hiervan zijn regelingen rond functieverandering (VAB's), nevenactiviteiten en verplaatsing (nieuwvestiging) van agrarische bedrijven. Om een gebiedsproces optimale kansen te geven, is het belangrijk ruimte te bieden buiten de kaders van bestaande provinciale, regionale en gemeentelijke regelingen.

Als agrarische initiatieven bijdragen aan een duurzaam ontwikkelingsperspectief binnen de draagkracht van een gebied, gaan wij in gesprek met de gebiedspartners om passende ruimtelijke oplossingen te vinden. Daarmee kunnen we meewerken aan het verplaatsen van agrarische bedrijven, het bieden van mogelijkheden voor nieuwe functies op stoppende agrarische bedrijven en het verbreden van functies op agrarische bedrijven zodat zij een sterkere positie binnen de keten kunnen innemen. Te denken valt aan het promoten, verwerken en verkopen van zelfgeproduceerde producten.

### *Grondbeleid*

Voor tal van maatschappelijke opgaven zet de provincie Gelderland grond in op basis van het grondbeleid. Voorheen is het grondbeleid vooral gericht op de doelen natuur en mobiliteit. Dit heeft geresulteerd in een pachtbeleid voor agrariërs waarin kortlopende pachtcontracten als instrument worden gebruikt. Immers, de pachtgronden moesten flexibel bruikbaar zijn, omdat deze aangekocht zijn voor andere doelen dan landbouw. Voor het stimuleren van een meer grondgebonden landbouw zullen we ruimte moeten geven.

Wij verwachten dat sommige agrariërs hun bedrijf zullen beëindigen, bijvoorbeeld door het ontbreken van een opvolger. Als deze bedrijven grond in eigendom hebben, kunnen deze gronden (na aankoop) ingezet worden om andere agrariërs duurzame perspectieven te bieden, bijvoorbeeld via een verkaveling of voor uitplaatsing van bedrijven. Ook biedt dit kansen voor jonge boeren. De provincie Gelderland kan hieraan bijdragen door grondbeleid te gebruiken om partijen en doelen met elkaar te verbinden.

Veel Gelderse agrariërs met een stopwens vielen buiten de Rijksregelingen voor stoppende agrarische bedrijven omdat zij niet voldeden aan de criteria. We streven naar verruiming van deze Rijksregelingen en zoeken hiervoor ook de verbinding met andere beleidsprogramma's (Natuur, GMS, Water, etc).

### **Pijler 3: Verdienmodellen**

Wij willen werk maken van fair pricing. Met nieuwe verdienmodellen helpen we aan een toekomstperspectief. Dit doen we door zowel te investeren in het aanbod van de boer als de afzet bij de consument. Hierbij vinden we het van belang om de positie van de boeren, waarbij de maatschappelijke waarden integraal onderdeel uitmaken van de producten, te versterken. Dit doen we door het organisatievermogen te verbeteren.

We blijven investeren in opschaling van de Korte Keten met maximaal één schakel tussen de boer en de consument en ondersteunen initiatieven in duurzame streekproducten. Ondersteuning kan zijn in de vorm van kennisdeling, maar bijvoorbeeld ook het ondersteunen om te komen tot het opzetten van een lokaal distributiesysteem om de afzet te vergroten of het ontwikkelen van streekproducten. We streven ernaar consumenten te verleiden en het hen gemakkelijk te maken om meer streekproducten te kopen. We belonen boeren die bewegen naar een meer natuurinclusieve kringloop landbouw. Dat kan variëren van het belonen van boeren die op een deel van het bedrijf maatregelen treffen voor verhoging van biodiversiteit zoals bij agrarisch natuurbeheer, of een stap richting meer grondgebondenheid of de koplopers die natuurinclusief geheel integreren in de bedrijfsprocessen op basis van gesloten kringlopen. Bewezen concepten zoals Herenboeren, Agroforestry of biologische landbouw willen we opschalen. Dit doen wij onder andere door (regel)ruimte te geven aan nieuwe initiatieven die invulling geven aan natuurinclusie kringlooplandbouw en door de samenwerking aan te gaan met ketenpartijen zoals bijvoorbeeld de retail en de horeca om de afzet bij de consumenten te vergroten. We verkennen of we een versnelling kunnen bewerkstellingen door boeren financieel te helpen tijdens de overgangperiode bij bijvoorbeeld Agroforestry of in de transitie naar een biologisch bedrijf. Het grondinstrument is hierin ondersteunend.

#### *Sectorbrede convenanten*

Gelderse agrariërs zijn onderdeel van een grote en vaak lange keten. Zij leveren hun producten aan de tussenhandel, waarna deze vervolgens vermarkt worden en bij de consument terecht komen. Agrariërs hebben, als producent, beperkte mogelijkheden om de (voer)kosten en de prijs van hun product te bepalen.

Met een sterkere positie voor agrariërs binnen de keten kunnen zij meer sturen op de prijs van hun product. Door de kracht van de ketenpartijen is dit nu vaak niet mogelijk. Daarom voeren we gesprekken met grote ketenpartijen om het perspectief van agrariërs te verbeteren. Binnen Gelderland hebben enkele grote ketenpartijen een visie op de ruimtelijke ontwikkeling van agrarische bedrijven binnen hun keten. Met deze ketenpartijen willen we afspraken maken over een duurzame invulling van de Gelderse ruimte op gebiedsniveau over bijvoorbeeld verbreding, extensivering, verplaatsing, beëindiging en ontwikkeling van agrarische bedrijven. Deze afspraken leggen we vast in samenwerkingsovereenkomsten of convenanten. Zo kunnen ook lange termijn garanties ontstaan, waarbij de afzet meer verzekerd is voor de boer. Zo maken we het voor boeren mogelijk om te investeren.

### *Verwaarden ecosysteemdiensten*

We willen ook samenwerkingsovereenkomsten initiëren tussen de boeren en hun omgevingspartners, waarin de ecosysteemdiensten die de boer levert lokaal worden ondersteund door wie profijt heeft. Hierbij gaat het bijvoorbeeld om het behoud en onderhoud van landschapselementen in relatie tot de toeristische sector of CO<sub>2</sub> opslag in de bodem. De kosten voor het beheer van deze ecosysteemdiensten willen we zo verleggen van de boer naar de (private) belanghebbenden. De afspraken die bijvoorbeeld in de Ooijpolder zijn gemaakt over het beheer van landschapselementen kan dienen als inspirerend voorbeeld.

### **Vervolg van het beleidsproces**

Zoals gezegd hebben veel maatschappelijke ontwikkelingen invloed op de agrarische sector. Niet alleen de recente COVID-19 crisis, maar ook transitie zoals de energietransitie, biodiversiteit, klimaatadaptatie, leefbaarheid en de regionale economie. De samenhang met deze maatschappelijke ontwikkelingen wordt in het uitvoeringsprogramma dat volgt na vaststelling van deze koers verder uitgewerkt en geconcretiseerd. Maatregelen die een relatie hebben met de Nota grondbeleid worden in een aparte notitie verder uitgewerkt waarbij de mogelijkheden en risico's in kaart worden gebracht.

Ook zijn we betrokken bij meerdere lopende initiatieven die passen binnen de koers zoals de Interbestuurlijke Programma's en Regiodeals in de Achterhoek, FoodValley en Veluwe, het Deltaplan Agrarisch Waterbeheer, De Strategische Agenda Biomassa, stimulering van de Korte Keten, het Agrifood 2030 programma, ondersteuning van de eiwittransitie en acties voortkomend uit het Klimaatakkoord en het Tuinbouwakkoord. Hier gaan we mee door en brengen we de primaire sector en de voedselverwerkende industrie dicht bij elkaar. We werken integraal waar dit bijdraagt aan onze doelen en waar nodig stellen we bij. Bij de uitwerking van de instrumenten worden de mogelijkheden die de omgevingsverordening biedt ter ondersteuning van het beleid meegenomen.

In het bijzonder volgen we nauwgezet of de recente situatie rond COVID-19. Indien de ontwikkelingen daar aanleiding toe geven passen we onze rol en inzet voor de agrarische sector aan. Deze koersnotitie is de lange termijn ontwikkelingsrichting. Eventueel benodigde korte termijn maatregelen worden separaat uitgewerkt.

Na bespreking van deze notitie met Provinciale Staten bespreken we de voorgenomen koers met de agrarische sectoren, medeoverheden en andere belanghebbenden. Op basis daarvan volgt een voorstel voor het uitvoeringsprogramma Agrifood met de financieel voorstel welke we najaar 2020 voorleggen aan Provinciale Staten.

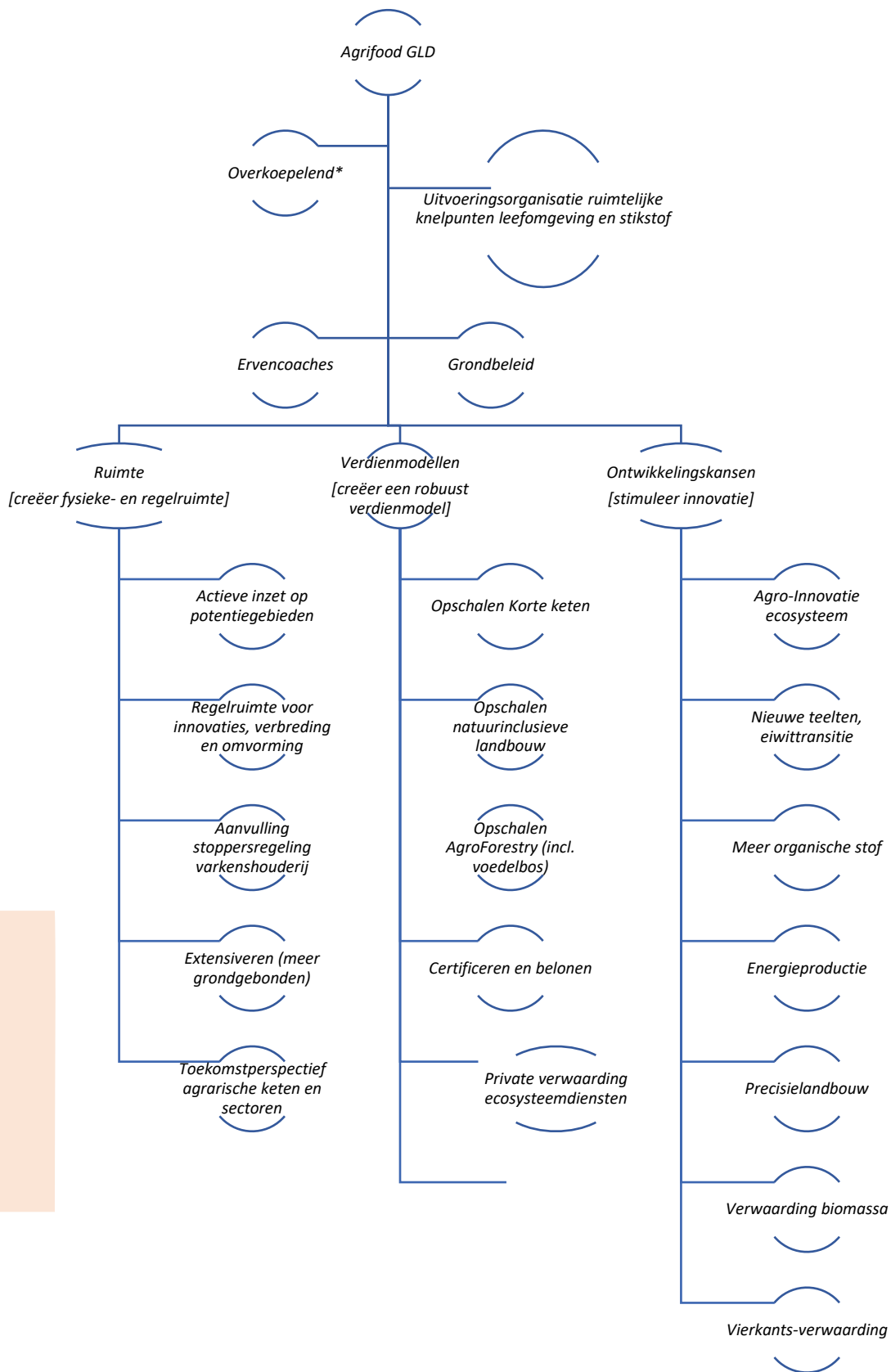
Bijlage 1: Doelen Agrifood GLD



Bijlage 2: Doelenboom GLD

i

U  
I  
T  
V  
O  
E  
R  
I  
N  
G



**\*Overkoepelende taken:**

- Programmamanagement
- Communicatie
- Financiën
- Monitoring/verslaglegging
- Interne afstemming:
  - Omgevingsverordening,
  - Klimaatakkoord enz.
- Externe afstemming
  - GLB/POP/NSP
  - IPO; BAC-VP
  - LNV; IBP, Regiodeals
  - Stakeholders